

HISTÓRICO DO MUNICÍPIO

O nome Três Barras se deve ao fato de a cidade ter sido fundada no local onde havia três nascentes de rios que se juntavam formando o rio Três Barras.

A história da povoação de Três Barras do Paraná está intimamente ligada à de Catanduvas, município ao qual pertencia. Com a emancipação através da Lei Estadual n.º 7.305/80 de 13 de maio de 1980, assinada pelo Governador Ney Amintas de Barros Braga, a denominação foi alterada para Três Barras do Paraná.

Vários autores escreveram sobre os primeiros habitantes desta região e, nem sempre o que um autor diz é confirmado por outro, até porque cada autor revela uma face da História.

De acordo com Timóteo Bernardes Prestes, em: Três Barras do Paraná: contexto Histórico, Social e Político, de José Davi Paludo e Elizabeth Paludo. Bauru: Canal6 Editora, 2013. p 29 “quando aqui chegou, no início da década de cinquenta, nas proximidades de Três Barras, só havia dois moradores: Pedro Silvério e Juvêncio Gonçalves; então teria sido o terceiro morador”.

Logo depois vieram as famílias: Boareto Farias, Martins, Cordeiro, Moreschi, entre outras. Assim foram chegando os pioneiros em Três Barras do Paraná.

Na região de Santo Isidoro, as famílias de João Martendal e Adílio dos Passos. Em Santa Bárbara as famílias: Rossi e Berlanda. Nas imediações de Três Barras, para os lados das localidades de Barra Grande, Linha Nova, Palmital e Alto Palmares, as famílias Cordeiro, Farrapos e Martins. Em Barra Bonita, as famílias Meurer, Oenning e Schlickmann. Próximo de Flores da Cunha, as famílias Cassol, Ludvichak e Pedrozo. Em Alto Alegre, a família de José Maria Borges Vieira. E assim os pioneiros iam chegando, se instalando e contribuindo para o povoamento deste município.

3.2 ALTERAÇÃO TOPONÍMICA DISTRITAL

Três Barras para Três Barras do Paraná foram alteradas pela Lei Estadual n.º 7.305/80 de 13 de maio de 1980, assinada pelo Governador Ney Amintas de Barros Braga, a denominação foi alterada para Três Barras do Paraná.

3.3 LOCALIZAÇÃO DO MUNICÍPIO

Imagem 1 - Localização de Três Barras do Paraná no Paraná



Fonte: http://pt.wikipedia.org/wiki/Tr%C3%AAs_Barras_do_Paran%C3%A1#/media/File:Parana_Municip_TresBarrasdoParana.svg

O município de Três Barras do Paraná pertence à Região Oeste do Estado do Paraná.

- A área do município é de 505,2 Km².
- A altitude média = 562 metros.

3.4 INDICADORES

IDH-M: 0,72 alto (PNUD/2000)

PIB: R\$ 122 437,118 mil (IBGE/2008)

PIB per capita: R\$ 10 141,40 (IBGE/2008)

3.5 LIMITES E CONFRONTAÇÕES

Três Barras é um dos municípios do Procaxias, sendo o que teve mais terras alagadas, entre os nove municípios limieiros ao Lago de Salto Caxias que são: Boa Esperança do Iguaçu, Boa Vista da Aparecida, Capitão Leônidas Marques, Cruzeiro do Iguaçu, Nova Prata do Iguaçu, Quedas do Iguaçu, Salto do Lontra, São Jorge e Três Barras do Paraná.

Três Barras do Paraná limitam-se ao Norte com Catanduvas; Ao Leste com Quedas do Iguaçu e Cruzeiro do Iguaçu; Ao Sul com Nova Prata do Iguaçu e Boa Esperança do Iguaçu; Ao Oeste com Boa Vista da Aparecida e, ao Noroeste com o Município de Cascavel.

O Rio Iguaçu, ao passar pelo nosso município, serve de limite entre as regiões Oeste e Sudoeste do Estado do Paraná.

O Rio Adelaide, em parte do seu percurso, serve de limite entre Três Barras e o município de Catanduvas.

O Rio Guarani serve de limite com o município de Quedas do Iguaçu.

O Rio Tormenta serve de limite com os municípios de Cascavel e Boa Vista da Aparecida.

Imagem 2 – Limites e Confrontações do município de Três Barras do Paraná



FONTE: IPARDES NOTA: Base Cartográfica ITCG (2010).

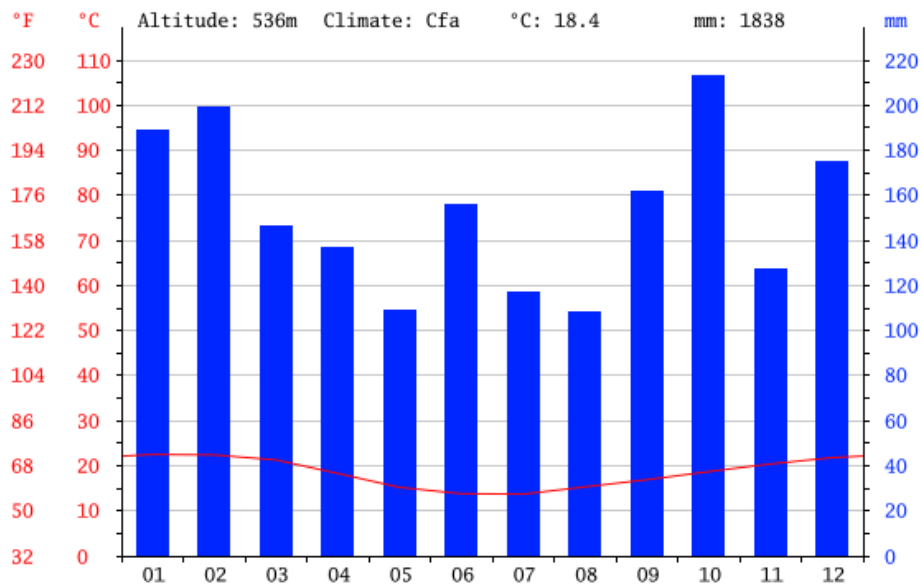
Distância até a capital: 462 km

3.6 CLIMA

O clima de Três Barras, igualmente aos demais municípios do sul do Brasil, é temperado subtropical. Sofre, em parte, o efeito da continentalidade, tendo verões quentes e invernos frios, porém, menos rigorosos que em outras regiões do sul do país. De modo geral, as chuvas são regulares, porém, já aconteceram secas, que causaram a falta de água e prejuízos consideráveis nas áreas agrícolas. Enchentes aconteceram poucas vezes e, até esta data, não trouxeram grandes prejuízos ao nosso município.

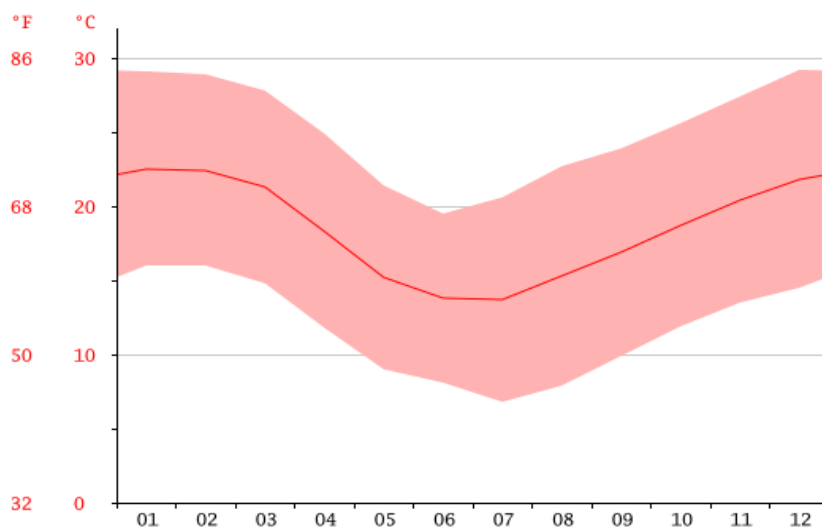
Este município também sofre as consequências do aquecimento global, através das mudanças climáticas, que provocaram tempestades, acompanhadas de vendavais e granizo.

Gráfico 1 - Gráfico Climático



Fonte: <http://pt.climate-data.org/location/43629/>

Gráfico 2 - Gráfico de temperatura



Fonte: <http://pt.climate-data.org/location/43629/>

A temperatura média do mês de Janeiro é de 22.5 °C, sendo o mês mais quente do ano. Com uma temperatura média de 13.7 °C, Julho é o mês com a mais baixa temperatura ao longo do ano.

3.6 A HIDROGRAFIA

Todos os rios do município são afluentes ou subafluentes do Rio Iguaçu, principal rio do município e um dos principais afluentes do Rio Paraná. Também se destacam os rios: Adelaide, Guarani e Tormenta.

Temos também um lago que merece destaque. É o lago artificial formado pela Barragem de Salto Caxias, que abastece a Usina Hidrelétrica Governador José Richa, localizada no município de Capitão Leônidas Marques. Essa usina provocou vários problemas ambientais e, por causa do alagamento, muitos moradores tiveram de abandonar suas propriedades, receberam uma indenização e foram para reassentamentos oferecidos pela COPEL. Também trouxe o progresso, com asfalto e melhorias nas estradas da região, além de várias praias artificiais que são opções para os turistas.

O Rio Três Barras também merece destaque porque, apesar de pequeno, deu origem ao nome da cidade. O Rio Três Barras passa pelo Parque Estadual do Guarani e deságua no Rio Guarani, segue com ele até o lago formado pela Barragem de Salto Caxias.

3.7 O RELEVO

O relevo de Três Barras do Paraná é irregular, com partes acidentadas e partes planas. As partes acidentadas formam colinas e pequenas montanhas, denominadas de serras. As principais serras do município são: Serra do Facão, Serra do Iguaçu, Serra do Guarani e Serra do Maroto.

O nome de Serra do Facão foi dado por motivo que, alguns dos primeiros caçadores que passaram pelo local, ali encontraram um facão.

O nome Serra do Maroto veio do Rio Adelaide que, logo após entrar no município de Três Barras do Paraná, passou a chamar-se de Rio Maroto, devido às forças de suas correntezas, em época de chuvas. A maior parte do Rio Maroto hoje não existe mais, pois foi encoberta pelas águas da Barragem de Salto Caxias.

As serras do Iguaçu e do Guarani têm esse nome pela proximidade dos rios de mesmo nome.

A maior parte das terras planas, das pequenas e médias propriedades, utilizada na agricultura, divide-se entre a agricultura familiar e a agricultura comercial.

Quanto ao relevo deste município, destacamos que Três Barras do Paraná, com altitude média de 562 metros, estão entre os municípios da área metropolitana de Cascavel, que apresentam as mais baixas altitudes, em relação ao nível do mar.

3.8 ECONOMIA

Graças à exploração da madeira, o local onde se formou a cidade de Três Barras teve, na época do povoamento, um intenso movimento de madeireiros e pessoas do sul atraídas pela madeira e pela terra fértil.

A economia deste município ainda depende muito das atividades agropecuárias.

Na parte da agricultura se destaca a agricultura familiar, com produção de: feijão, milho, soja, algodão, batata doce, mandioca, trigo, amendoim entre outros. O feijão destacou-se, nos primeiros anos deste município e foi responsável por Três Barras do Paraná ter recebido o título de “Capital do Feijão” e esse fato está registrado na bandeira do município.

Na agropecuária se desenvolve a agroindústria e o agronegócio, com a produção de suínos, frangos, leite e fumo (tabaco) e outros em menor proporção.

Temos também um comércio bem organizado e orientado pela Associação Comercial, com oferta de variados tipos de mercadoria. Grande parte do dinheiro que movimenta o nosso comércio vem do produtor rural e do trabalhador assalariado do próprio município.

FONTE RETIRADA DO PME (PLANO MUNICIPAL DE EDUCAÇÃO) DO MUNICÍPIO DE TRÊS BARRAS DO PARANÁ.